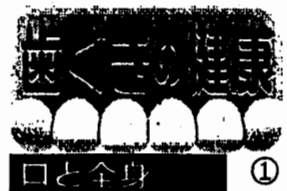


「口の中だけ」と侮れない。重い病が迫っているかもしれない。

# 歯周病は体の黄信号

# 医療

## 糖尿病が悪化する例も



残った歯の根元をきれいにする手術を受けた。

治療が終わると、血糖の傾向を示す検査値が改善し、健康な人に近づいた。今は服薬で血糖をコントロールし、2〜3カ月ほど一度、歯周病の検査に通う。

「歯の状態は良好で、気分もよい。もっと早く治療を受ければ良かった」と振り返る。

NEWS

岡山県の主婦、川上敏子さん(52)仮名が「血糖値が高め」と指摘されたのは20年以上前。特に苦痛はなかったため、放っていた。40代後半になって体のだるさが増えられず、岡山大学歯学部付属病院を受診した。

「歯の具合は悪くないが、内科医から聞かされて驚いた。奥歯がぐらぐらして硬い肉が食えられなくなっていた。紹介された岡山大学歯学部付属病院で診てもらった。重症の歯周病だった。

口の中にはびこる細菌を抗生物質で減らし、手の施しようがないほど傷んだ奥歯を10本抜いた。歯肉(歯ぐき)を切除し、

歯周病を治療することで、糖尿病の状態が改善する。そんな海外の研究が07年に発表された時、同病院で歯周病を担当する西村英紀・助教は「まさか」と思った。でも、これまで同病で十数人が川上さんと同様の経過をたどった。重い歯周病が糖尿病を悪化させていたと考えられている。

西村さんに 따르면、歯周病を起す細菌が血液中に入ることがきっかけになり、インスリンの働きを阻む物質が体内で増える。逆に、糖尿病があると歯周

病にかかりやすくなる傾向が知られていた。「歯周病は全身の病気とも深くかかわっている」。そんな考えが徐々に広まってきた。

九州大の素藤俊行講師は、05年から福岡市東区(くりこりセンター)が実施する健康診断に参加して、糖尿病の受診者を対象に歯の様子を診ている。症例が増えるうち、肥満は人ほど歯周病にならないことが分かった。

脂肪がたくさんあっても、その組織から血中にある種の信号物質が流れる。それが歯肉での血液の流れを滞らせたり、歯を支える骨を壊れやすくしたりするらしい。この仕組みは糖尿病とも共通している。

「初期の歯周病は痛みが伴わず、自覚しにくい。糖尿病も同じ。気づかないうちに進行し、お互いの病気の進行を促進させていることがある」。素藤さんらはこの考えを、

歯周病が心臓病を起すきっかけともいわれる。口の中の

細菌がもとで、心臓に栄養を送る血管を詰まらせてしまうのだという。最近では「歯周病が直接心臓病に結びつく確実な根拠はなし」という説も出ていて、関係はまだまだよく分かっていない。

ただ、心臓の手術を受ける場合は事前に歯周病の有無を調べ、術中に口の細菌が感染しないよう注意することや、ほほ骨膿にならぬ。

NEWS

歯周病があると、体の炎症を示すCRPといったたんぱく質の値が高まることも分かってきた。CRP値が高い状態が続く動脈硬化を招き、心筋梗塞のリスクを高めると言われている。

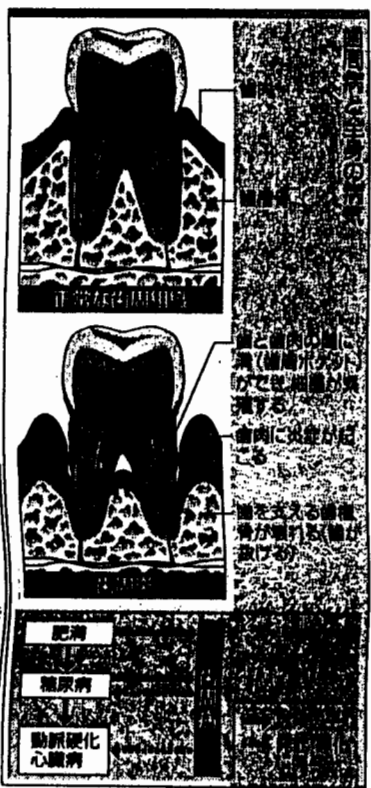
糖尿病や肥満、高血圧といった生活習慣病は、複数の病気が

### 歯肉炎と歯周炎

主に、細菌がもとで歯肉に炎症が起る歯肉炎と、炎症が広がって歯を支える歯槽骨が壊れる歯周炎に分かれる。軽いものまで含めると国民の1割以上であり、中高年以降で歯が抜ける最大の原因とされる。

同時に起ることで心臓病や脳卒中のリスクを増やさせる。歯周病もそうした生活習慣病の一つと考えられる専門家は多い。

「歯周病の治療は糖尿病で心臓病を起すの目的ではない。でも、ほかの病気を改善できる可能性もある。全身の健康を保つという観点から、歯周病にもっと関心を寄せてほしい」と、大阪大学歯部の村上伸也教授は話す。(田村隆二)



資料No. 57

## 広まるエイズの即日検査

エイズウイルス感染が約30分で分かる無料検査が普及し始めた。昨年導入した栃木県南健康福祉センターに続き、東京都江戸川保健所や北海道の一部保健所も開始。厚生労働省も今年、名古屋市と大阪市の繁華街で休日に実施する予定だ。

通常の検査だと結果が出るまで1〜2週間かかり、結果を聞きに来ない人もいる。感染者増加にもかかわらず、保健所で検査を受ける人はほとんど増えず、効果的な検査

態勢が課題だった。ただ、即日検査では、感染していないのに陽性と出る「偽陽性」が約1%ある。「陽性のときの説明や対応が大切です」と神奈川県衛生研究所の今井光信所長はいう。

今井さんが班長を務める厚生労働省研究班はこの3月、即日検査のための指針を作成した。HIV検査・相談マップ(www.hivkensa.com)で指針を公表、あわせて即日検査できる機関の情報を載せている。